

PROGRAM PORADENSKÝCH SLUŽEB

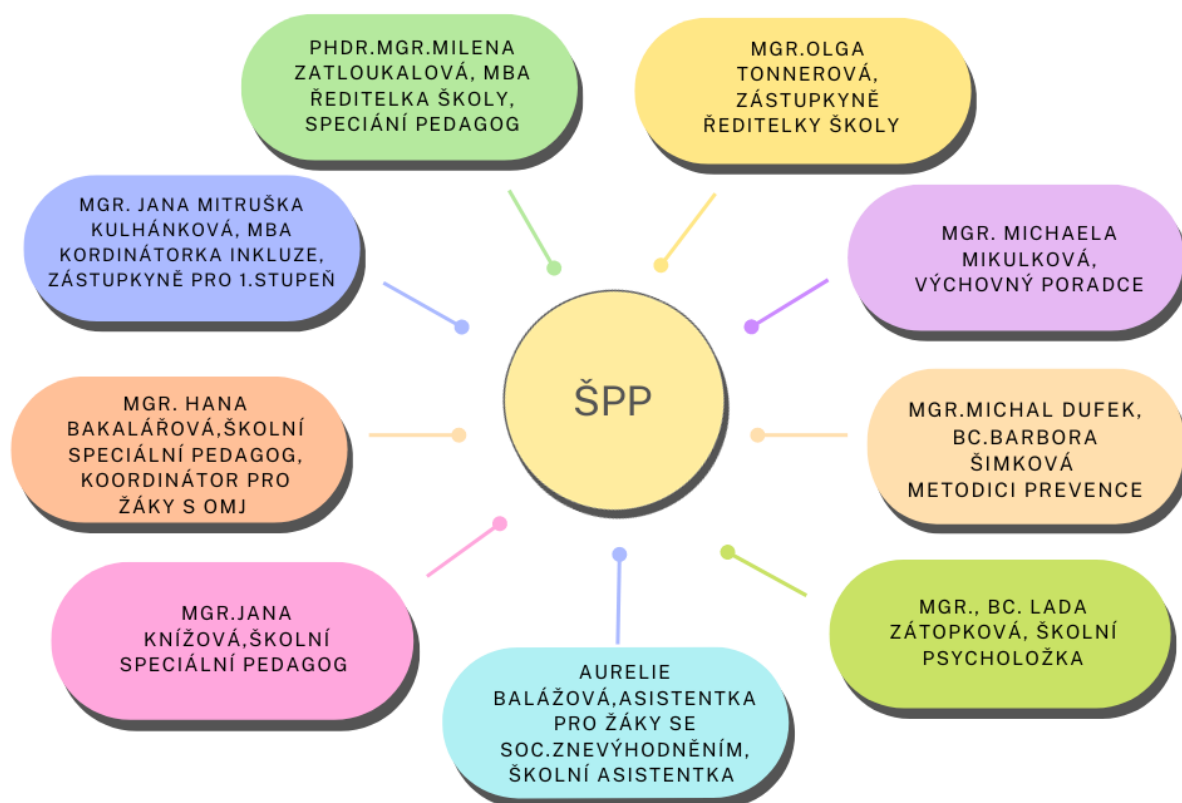
ŠKOLNÍ ROK 2023/2024

ZÁKLADNÍ ŠKOLA, ŠKOLNÍ 2, BRUNTÁL

PROGRAM PORADENSKÝCH SLUŽEB NA ŠKOLNÍ ROK 2023/2024

Složení školního poradenského pracoviště

Školní poradenské pracoviště



Cíle školního poradenského pracoviště

Hlavním cílem ŠPP je poskytovat kvalitní poradenské služby učitelům, žákům i jejich rodičům v následujících oblastech:

- poskytování podpurných opatření pro žáky se speciálními vzdělávacími potřebami,
- sledování a vyhodnocování účinnosti zvolených podpurných opatření,
- prevence školní neúspěšnosti,
- kariérové poradenství spojující vzdělávací, informační a poradenskou podporu k vhodné volbě vzdělávací cesty a pozdějšímu profesnímu uplatnění,

- podpora vzdělávání a sociálního začleňování žáků z odlišného kulturního prostředí, s odlišnými životními podmínkami,
- podpora vzdělávání žáků nadaných a mimořádně nadaných,
- průběžná a dlouhodobá péče o žáky s výchovnými či vzdělávacími obtížemi a vytváření příznivého sociálního klimatu pro přijímání kulturních a jiných odlišností ve škole a školském zařízení,
- péče o žáky s odlišným mateřským jazykem,
- včasná intervence při aktuálních problémech u jednotlivých žáků a třídních kolektivů,
- předcházení všem formám rizikového chování včetně různých forem šikany a diskriminace,
- průběžné vyhodnocování účinnosti preventivních programů uskutečňovaných školou,
- metodická podpora učitelům při použití psychologických a speciálně pedagogických postupů ve vzdělávací činnosti školy,
- konzultační, poradenské, diagnostické, metodické a informační činnosti školního psychologa
- spolupráce a komunikace mezi školou a zákonnými zástupci,
- spolupráce školy při poskytování poradenských služeb se školskými poradenskými zařízeními.

Hlavní úkoly pro jednotlivé oblasti činnosti

1. Zajištění péče o žáky se speciálními vzdělávacími potřebami

Září 2023

- Aktualizace a doplnění databáze žáků se speciálními vzdělávacími potřebami.
- Předávání informací pedagogickým pracovníkům školy o žácích se speciálními vzdělávacími potřebami.
- Seznámení vyučujících s požadavky na vypracování individuálních vzdělávacích plánů pro žáky se SVP a potřebou jejich pravidelného vyhodnocování nejméně 1 x ročně.
- Příprava podkladů pro vytvoření individuálních vzdělávacích plánů pro žáky s podpůrnými opatřeními, individuální konzultace s třídními učiteli.
- Metodická pomoc vyučujícím při tvorbě plánů pedagogické podpory, individuálních vzdělávacích plánů.
- Spolupráce na přípravě dohod o poskytování 1. stupně podpůrného opatření.
- Účast na plenární schůzi rodičů, účast na třídních schůzkách přípravné třídy, 1. a 6. ročníků.
- Zahájení konzultačních hodin pro rodiče, vyučující a žáky.
- Příprava na zahájení a organizování speciální péče pro žáky (předmět speciálně pedagogické péče, pedagogické intervence).
- Účast na adaptačních pobytech nově vzniklých kolektivů – 1.ročník.
- Konzultace s poradenskými zařízeními – nově zařazení žáci.
- Spolupráce při evidenci žáků s SVP do školní matriky a statistických výkazů.
- Vedení a organizace hodin PSPP, pedagogické intervence.

Říjen–prosinec 2023

- Depistáž – vyhledávání dětí se speciálními vzdělávacími potřebami.
- Participace na kariérovém poradenství žáků 9. ročníků se SVP ve spolupráci s výchovnou poradkyní.
- Spolupráce s vyučujícími – pravidelné konzultace s pedagogickými pracovníky školy.
- Pomoc při vymezení kompetencí mezi učiteli a asistenty pedagoga.
- Práce se žáky v 1. stupni podpůrných opatření.
- Nákup pomůcek z podpůrných opatření, konzultace s TU, AP.
- Vedení a organizace hodin speciálně pedagogické péče, pedagogické intervence.
- Spolupráce při evidenci žáků s SVP do školní matriky a statistických výkazů.

3

Leden–květen 2023

- Participace na přípravě zápisů do 1.ročníků a přípravné třídy.
- Účast na zápisech do 1. ročníku a přípravné třídy.
- Depistáž výukových a výchovných obtíží žáků na 1. stupni.
- Depistáž nadaných žáků.
- Individuální vedení žáků s výchovnými a výukovými problémy, nadaných žáků.
- Pravidelné konzultace se zákonnými zástupci.
- Příprava podkladů pro kontrolní vyšetření v poradenských zařízeních.
- Vedení a organizace hodin speciálně pedagogické péče, pedagogické intervence, doučování.

Červen 2023

- Vedení a organizace hodin speciálně pedagogické péče, pedagogické intervence.
- Příprava podkladů pro stanovení podpůrných opatření v dalším školním roce.
- Vyhodnocení účinnosti IVP a PLPP ve spolupráci s TU.
- Vyhodnocení činnosti školního speciálního pedagoga.
- Zpracování závěrečné zprávy o činnosti speciálního pedagoga – podklad pro výroční zprávu.
- Realizace přípravného kurzu pro nově přijaté žáky se SVP.

Během školního roku:

- pravidelné konzultace s vedením školy,
- metodické vedení asistentů pedagoga,
- speciálně pedagogická péče o žáky s odlišným mateřským jazykem,
- spolupráce s poradenskými zařízeními,
- náslechy v hodinách u žáků s SVP,
- sledování adaptačních potíží žáků 1. ročníků při zahájení školní docházky a žáků 6. ročníků při přechodu na II. stupeň a pomoc třídním učitelům a rodičům při jejich řešení,
- aktualizace údajů v databázi žáků se speciálními vzdělávacími potřebami,
- vedení dokumentace žáků s podpůrnými opatřeními 1. – 4. stupně,

- příprava podkladů pro vyšetření žáků v poradenských zařízeních,
- konzultace návrhů podpůrných opatření žáků se školskými poradenskými zařízeními, individuální konzultace s třídními učiteli a zákonnými zástupci žáků,
- kontrola platnosti doporučení ŠPZ u žáků se SVP, vytvoření přehledu žáků s potřebou nového vyšetření v ŠPZ, konzultace termínů vyšetření,
- vedení dokumentace aktuálních projektů
- konzultace s metodikem prevence a kariérovou poradkyní školy, s koordinátorem pro žáky s OMJ, asistentem pro žáky ze znevýhodněného sociokulturního prostředí,
- sledování nových poznatků v oblasti péče o žáky se specifickými vzdělávacími potřebami – zapojení do programů dalšího vzdělávání a průběžné doplňování knihovny odborné literatury,
- účast v projektu OKAP II. – setkávání speciálních pedagogů MS kraje.

2. Péče o nadané žáky a žáky s rizikem vzniku SVP

- depistáž nadaných žáků,
- průběžné sledování nadaných a talentovaných žáků a návrhy další péče o ně – zapojení do soutěží, využívání metod a forem výuky, které zajistí individuální přístup k těmto žákům ve vyučování,
- v případě diagnostiky mimořádného nadání žáka v poradenském zařízení spolupráce s třídními učiteli při přípravě IVP pro mimořádně nadané žáky,
- průběžné sledování žáků s neprospěchem – poskytování individuálních konzultací třídním učitelům, vyučujícím jednotlivých předmětů i rodičům těchto žáků, případně žákům samotným,
- vyhodnocování závěrů pedagogických rad – přehled o žácích s neprospěchem – hledání příčin neprospěchu – zařazení do 1. stupně podpůrných opatření – úzká spolupráce s třídními učiteli a rodiči neprospívajících žáků

3. Strategie předcházení školní neúspěšnosti

S žáky ohroženými školní neúspěšností může pracovat výchovný poradce, metodik prevence, speciální pedagog, školní psycholog a kterýkoli pedagogický pracovník. Ve spolupráci s třídními učiteli a vyučujícími jednotlivých předmětů je žákům s SPU zajištěno poskytování doporučených podpůrných opatření. Třídní učitelé vyhodnocují prospěch žáků ve třídě, u neprospívajících zjišťují příčinu neúspěchu. Vyhodnocují příčinu zhoršení prospěchu a v případě potřeby je vypracován Plán pedagogické podpory.

Neúspěchem ve škole mohou být ohroženy:

- děti se speciálními vzdělávacími potřebami
- děti, které nastoupily do školy
- žáci, kteří přešli z jiné ZŠ
- žáci, kteří jsou nemocní a mají dlouhodobou absenci

- žáci, u kterých nastala změna rodinné situace
- žáci, kteří neovládají český jazyk jako rodný jazyk a nástroj výuky

Neúspěch ve škole se může projevit neprospěchem, závadovým chováním – porušováním školního řádu, záškoláctvím, problematickým postavením v třídním kolektivu.

Na pedagogické radě školy je vyhodnocována situace ve vzdělávání žáků ohrožených školním neúspěchem a všichni jsou s ní seznámeni.

V případě zhoršení školního prospěchu jsou neprodleně informováni rodiče prostřednictvím třídních učitelů. Výchovný poradce spolu s třídním učitelem a vyučujícím daného předmětu projedná na schůzce ve škole se zákonnými zástupci neprospívajícího žáka jeho studijní výsledky a navrhne možnosti řešení. V případě potřeby či zájmu je nabídnuto neprospívajícímu žákovi a jeho zákonným zástupcům zprostředkování spolupráce s odborníky z PPP, SPC a SVP.

Úspěšnost ve škole je podmíněna mnoha faktory. Úspěch žáka ve škole nezávisí jenom na jeho schopnostech, ale i na jeho sebehodnocení a míře sebedůvěry.

Problémy žáka ve vyučovací hodině

- nerozumí výkladu,
- neumí pracovat s učebnicemi a jinými texty,
- nedokáže určit, co je podstatné,
- neumí/nedokáže se soustředit,
- opakovaně je při práci vyrušován spolužáky.

Problémy s domácí přípravou

K problémům s domácí přípravou vede nejčastěji:

- nedostatek návyků pro samostudium (neumí vybrat důležité, učí se z paměti bez pochopení látky, nezvládá větší celky, nemá vytvořený systém učení),
- žák neví, kdy/jak se učit, aby učení bylo efektivní,
- problémy komunikace s vyučujícím, strach z vyučujícího, obava sdělit, že něčemu nerozumí.

Ostatní problémy negativně ovlivňující studium

- dlouhodobé zdravotní problémy,
- změna bydliště, dojíždění,
- problémy v rodině (rozchod rodičů, úmrtí jednoho z rodičů, špatná ekonomická situace rodiny),
- stres z neprospěchu,
- útky před problémy,
- problémy v sociálním prostředí vrstevníků.

Formy práce s neúspěšnými žáky

Pro úspěšnost programu jsou podstatné především formy a metody práce využívané učitelem, ke kterým zejména patří:

- problém zachytit co nejdříve a odhalit příčiny neúspěšnosti,
- úzce spolupracovat se školním speciálním pedagogem a psychologem, výchovným poradcem, metodikem prevence,

- úzce spolupracovat s PPP, SPC a rodiči,
- pomoc rodičům se zajištěním nejrůznějších odborných vyšetření,
- uplatňování individuálního přístupu k žákům, respektování jejich individuálního tempa, posilování motivace žáků,
- individuální konzultace ŠPP pro TU a pedagogy působící v dané třídě, individuální konzultace pro rodiče,
- pro zjišťování úrovně vědomostí a dovedností žáků volba forem a druhů zkoušení, které odpovídají schopnostem žáka a posilují pozitivní motivaci,
- hodnocení se zaměřením na pozitivní výkony žáka, podpora jeho pozitivní motivace k učení,
- používání podpůrných pomůcek při samostatné práci – přehledy, tabulky, kalkulačky – dle charakteru předmětu, které pomohou žákovi lépe se orientovat v učivu,
- jednostranné nezdůrazňování nedostatků a chyb žáka.

Nástroje na koordinaci péče o žáky se SVP

- **Poskytování podpůrných opatření prvního stupně**
- **Plán pedagogické podpory** – vzniká z iniciativy učitele jednotlivých předmětů a na doporučení školního speciálního pedagoga, může mít omezenou platnost nebo může být využíván po delší časové období, musí být pravidelně vyhodnocován, má ho u sebe vyučující, který PLPP tvořil a koordinátor inkluze.
- **Individuální vzdělávací plán** – podpůrné opatření v rámci 2. – 5. stupně, IVP tvoříme na základě doporučení ŠPZ, po podpisu informovaného souhlasu na doporučení ŠPZ.
- **Předmět speciálně pedagogické péče nebo pedagogická intervence** – PSPP – zařazení žáka do skupiny jen na základě doporučení ŠPZ, náplň je dána v doporučení, zařazení žáka do pedagogické intervence – na základě vřazení žáka do PO 1 a se souhlasem zákonného zástupce.
- **Asistent pedagoga** – personální podpora je vždy daná doporučením ŠPZ.
- **Doporučení ze ŠPZ** – vyučující jsou seznámeni s doporučením pro daného žáka formou sdíleného dokumentu na uzavřené platformě školy.

Nástup žáka do školy – oblast prevence

- co nejdříve dobrá motivace – zažívání příjemných věcí a úspěchu,
- hodnocení žáků vzhledem k jejich osobnímu pokroku, (nesrovnávat, každé dítě je na školu jinak připraveno)
- pokud dítě začne selhávat, je třeba co nejdříve zjistit, proč selhává a podpořit ho,
- spolupráce s MŠ – prohloubení spolupráce s mateřskými školami – adaptace budoucích prvňáků na školní prostředí, docvičení potřebných dovedností,
- komunikace s rodiči – nutná dobrá informovanost rodičů,
- pokud dítě začne selhávat, je nutné upravit vyučovací metody,
- všechny postupy je vhodné vysvětlit rodičům, aby mohli podobně přistupovat k dětem doma při přípravě na vyučování – zacílení na konkrétní problém,
- pokud dítě výrazně selhává, nutná přesná diagnostika příčin problému – konzultace se školním psychologem, školním speciálním pedagogem, vyšetření v PPP, SPC

Změna školy

- změna školy znamená změnu školního vzdělávacího programu – soulad zajišťuje vyučující,

- žákovi vytvořit podpůrnou síť – komunikace učitel – rodič – žák – informovanost, jak žák zvládá adaptaci atd.

Nemoc, zvýšená omluvená absence

- při dlouhodobé nemoci je třeba s rodinou žáka úzce spolupracovat, zajistit doplňování učiva, ulehčit návrat žáka po nemoci do školy – plán doplnění učiva a přezkoušení,
- sledovat absenci žáka – zda krátkodobé absence z důvodu návštěvy lékaře, nevolností, rodinných důvodů, nejsou pravidelné v době, kdy se píše písemka, kdy má být žák zkoušen, zda se nejedná o konkrétní dny v týdnu.

Změna situace v rodině

- sledujeme nejen velmi slabé žáky, ale také ty, kteří se výrazně zhoršili, začali být vůči plnění školních povinností apatičtí, zhoršilo se chování – nutné vždy řešit – osobní schůzka se zákonnými zástupci,
- možnost využití služeb školního psychologa,
- rodičům v případě potřeby doporučit jinou odbornou pomoc.

Špatná sociální situace

- poskytnout žákovi pomoc a podporu,
- ohlídat, aby se dítě nestalo terčem posměchu,
- řešit problém s rodiči,
- v případě přetrvávajících problémů kontaktovat příslušný OSPOD,
- nabídka spolupráce s neziskovými organizacemi Závadové chování, záškoláctví...
- porušení školního řádu nepřehlížet,
- důsledné řešení zvýšené omluvené absence.

3. Problematika spojená se školní docházkou

- prevence a postihy záškoláctví – postup podle metodického pokynu: evidence neomluvených hodin, účast na jednáních třídních učitelů s rodiči, evidence zápisů z jednání třídních učitelů s rodiči a z jednání výchovných komisí,
- v případě zájmu zajištění individuální poradenské péče pro rodiče žáků s neomluvenou a zvýšenou absencí,
- spolupráce s OSPOD a kurátorem pro mládež, případně s Policií ČR, při řešení případů neomluvené absence,
- sledování žáků s vysokou omluvenou absencí – jednání s třídními učiteli a zákonnými zástupci žáka, hledání příčin vysoké absence žáků ve škole a návrhy opatření.

4. Kariérní poradenství

Září

- předání základních informací o aktivitách plánovaných v oblasti volby povolání na školní rok 2023/2024 vycházejícím žákům,
- průzkum mezi vycházejícími žáky – další studium po ukončení základní školy a volba povolání,
- průzkum zájmu o studium na víceletém gymnáziu mezi žáky 5. a 7. ročníků,
- příprava materiálů o volbě povolání pro třídní učitele vycházejících žáků a zájemců o studium na víceletém gymnáziu – předání informací rodičům na třídních schůzkách,
- příprava podkladů pro kontrolní vyšetření vycházejících žáků s poruchami učení z důvodu možnosti jejich zohlednění při přijímacím řízení na střední školy i následném studiu,
- aktualizace informační nástěnky – základní informace a plán aktivit,

Říjen

- průběžná spolupráce s náborovými pracovníky,
- shromažďování informací o možnostech studia na SŠ ve školním roce 2023/2024 a předávání průběžných informací vycházejícím žákům – aktualizace nástěnek,
- účast na Veletrhu středních škol, komunikace se zástupci SŠ, příprava informačních materiálů,
- vydání přihlášek na střední školy žákům, kteří se budou hlásit na umělecké obory a budou vykonávat talentové zkoušky,
- exkurze do místních firem – dle domluvy a nabídky MSPAKT.

Listopad

- od 1. 11. 2023 vydání přihlášek na střední školy žákům, kteří se budou hlásit na umělecké obory a vykonávat talentové zkoušky,
- průběžné předávání obecných informací o možnostech dalšího vzdělávání žáků po ukončení ZŠ,
- sledování legislativních změn a optimalizace sítě středních škol,
- předávání informací o vyplňování a podávání přihlášek,
- spolupráce s poradenskými zařízeními při volbě povolání,
- ARTIFEX – veletrh středních škol
- skupinová šetření týkající se volby povolání,
- kontrola přihlášek žáků na obory s talentovou zkouškou.

Prosinec

- poskytování individuálních konzultací k volbě povolání vycházejícím žákům a jejich rodičům,
- přednáška pro žáky 8. a 9. tříd na Úřadu práce.

Leden–březen

- přijímací řízení na obory s talentovými zkouškami + vyhodnocení přijímacího řízení,
- testy profesní orientace pro žáky 8. tříd – probíhá také v předmětu občanská výchova,
- vydávání přihlášek na SŠ vycházejícím žákům a zájemcům o víceletá gymnázia,
- kontrola a evidence přihlášek na SŠ a víceletá gymnázia, potvrzení přihlášek ve škole,
- vstupy zástupců jednotlivých středních škol do tříd 8. a 9. ročníku,
- exkurze do místních firem – dle domluvy
- návštěva středních škol v rámci Dnů otevřených dveří, žáci 9. tříd,
- individuální pohovory s žáky 9. ročníků na téma „Výběr střední školy“,
- poradenské služby pro žáky a jejich zákonné zástupce.

Duben–květen

- první kolo přijímacího řízení, sledování a vyhodnocení výsledků prvního kola přijímacího řízení na SŠ,
- sledování a vyhodnocení výsledků přijímacích zkoušek na víceletá gymnázia,
- druhé kolo přijímacího řízení. Pomoc žákům, kteří v prvním kole neuspěli při odvolacím řízení, hledání volných míst a vyplňování přihlášek – sledování a vyhodnocení výsledků dalších kol přijímacích zkoušek na SŠ,
- práce s dotazníky portálu " Pro školy"

Červen

- 2. a 3. kolo přijímacího řízení pro vycházející žáky,
- vypracování přehledu umístění vycházejících žáků na SŠ a víceletá gymnázia, zhodnocení výsledků přijímacího řízení za uplynulý školní rok.

Během školního roku:

- vstupy zástupců jednotlivých středních škol do tříd 8. a 9. ročníku
- poradenské služby pro žáky a jejich zákonné zástupce,
- výjezd, Erasmus+, stínování poradenského pracoviště

5. Prevence rizikového chování

Aktivity plánované v oblasti prevence jsou jako každoročně podrobně popsány v Minimálním preventivním programu školy. Jeho cílem je předat informace o sociálně patologických jevech, ukázat jaké problémy tyto jevy způsobují ve společnosti, pomáhat žákům vyrovnávat se se stresem, posilovat jejich sebedůvěru, toleranci, příznivé klima ve třídě, zabývat se problematikou životního stylu, xenofobie a rasové nesnášenlivosti.

- adaptační kurz třídy 6.A, 6.B Železná
- adaptační kurz 1. tříd, Karlov

- adaptační kurz žákovského parlamentu, Železná,
- nebezpečí šikany a kybešikany, 2. stupeň, akce Policie ČR a OPEN House,
- trestní odpovědnost mladistvých, 2. stupeň, akce Města Bruntál,
- preventivní akce Open House, témata: netolismus, rizikové sexuální chování, drogy
- prevence krádeží, prevence trestní činnosti - 1. a 2. stupeň, akce Policie ČR,
- charitativní prodej kytiček, 1. a 2. stupeň, akce Ligy proti rakovině,
- beseda s metodikem prevence – šikana a obrana proti ní - 1. stupeň,
- vstup externistů s preventivními projekty – Open House, PPP atd.
- PPP Bruntál – šetření možných ohrožení dospívající mládeže plus následná psychologická práce s vybranými žáky 2. stupně,
- průběžná diagnostika tříd – závislosti a sociálně nežádoucí jevy,
- sestavení minimálního preventivního programu školy, dlouhodobé školní preventivní strategie a plánu řešení krizových situací,
- vyhodnocení loňských preventivních aktivit KÚ Ostrava,
- školení na téma kyberprostor a ochrana obyvatel za mimořádných událostí.

6. Péče o žáky s odlišným mateřským jazykem

- Spolupráce (pedagogové, vedení školy, poradenská zařízení).
- Podpora adaptace žáka v novém prostředí.
- Pomoc při odstraňování bariér (doučování, PI, AP UA).
- Jazyková, popř. speciálně pedagogická diagnostika.
- Tvorba PLPP, IVP – ve spolupráci s ostatními pedagogy.
- Podpora výuky JČ.
- Spolupráce s rodiči.
- Zajištění podpůrných finančních zdrojů.

7. Péče/služby školního psychologa

- Individuální a skupinové konzultace s žáky, pedagogy, zákonnými zástupci, dle potřeby
- sociometrická šetření ve třídách-pravidelná (říjen-listopad 2023), během roku dle potřeby,
- adaptační pobyty-1. a 6. ročníky-září 2023 – účast na sestavování programu, realizace programu, intervence v rámci práce se třídou,
- intervence ve třídách-během roku, dle potřeby,
- krizová intervence-dle potřeby,
- spolupráce s pedagogy, pracovníky ŠPP,
- spolupráce s PPP, SPC, SVP, OSPOD.

Prezentace služeb Školního poradenského pracoviště:

- účast na třídních schůzkách v 1. třídách a přípravné třídě – předání základních informací o školním poradenském pracovišti a aktivitách speciálních pedagogů,
- aktualizace informací o ŠPP na informační nástěnce,
- aktualizace informací na webových stránkách školy,
- spolupráce s MŠ – přednášky pro rodiče, účast na mimoškolních akcích.

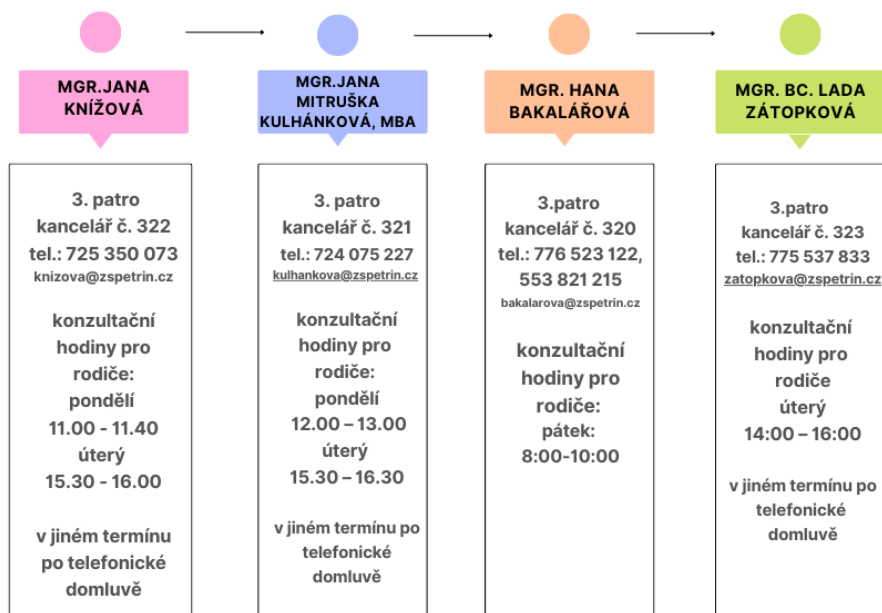
Plán DVPP

- poradenská péče na základních školách, inkluze,
- novinky v práci se žáky s vývojovými poruchami učení, logopedickými problémy,
- stáže, sdílení příkladů dobré praxe,
- vzájemné hospitace TU, speciální pedagogové, asistenti pedagoga,
- metody speciálně pedagogické diagnostiky.

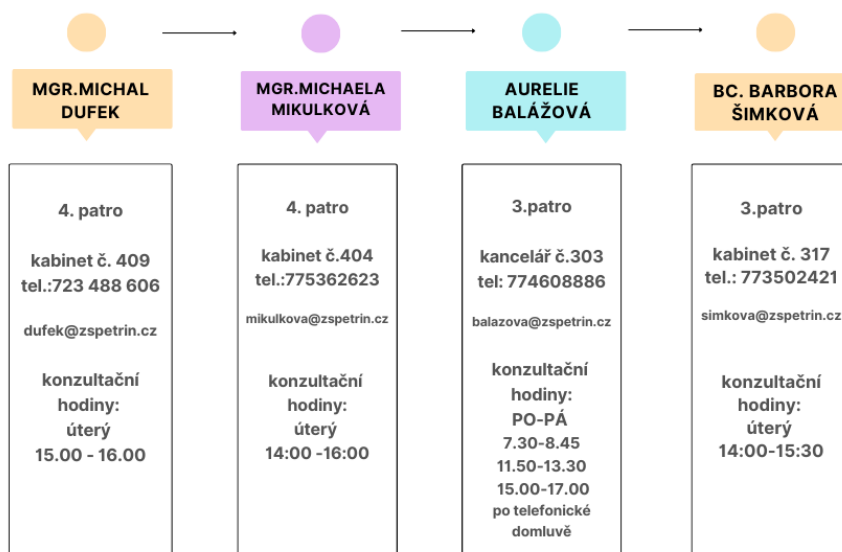
Konzultační hodiny a pracovní porady členů ŠPP

a) Konzultační hodiny:

Školní poradenské pracoviště - kontakty



Školní poradenské pracoviště - kontakty



b) Pracovní porady vedení školy a členů ŠPP

pravidelně každé pondělí 9.00 – 9.45

SEZNAM PŘÍLOH

1. Postup při předávání informací

2. Formuláře

- záznam o jednání s žákyní /žákem a zákonným zástupcem
žákyně/žáka

-záznam o jednání s pedagogickým pracovníkem

- záznam o jednání s žákyní /žákem

-individuální výchovný program

-dohoda o poskytování PO 1

-vyhodnocení dohody o poskytování PO 1

- individuální vzdělávací plán

- podklad k vyhodnocení naplňování IVP

- souhlas činností ŠPP

3. Kompetence učitel x asistent pedagoga

POSTUP PŘI PŘEDÁVÁNÍ INFORMACÍ ZŠ PETRIN

ŠKOLNÍ ROK 2023 / 2024

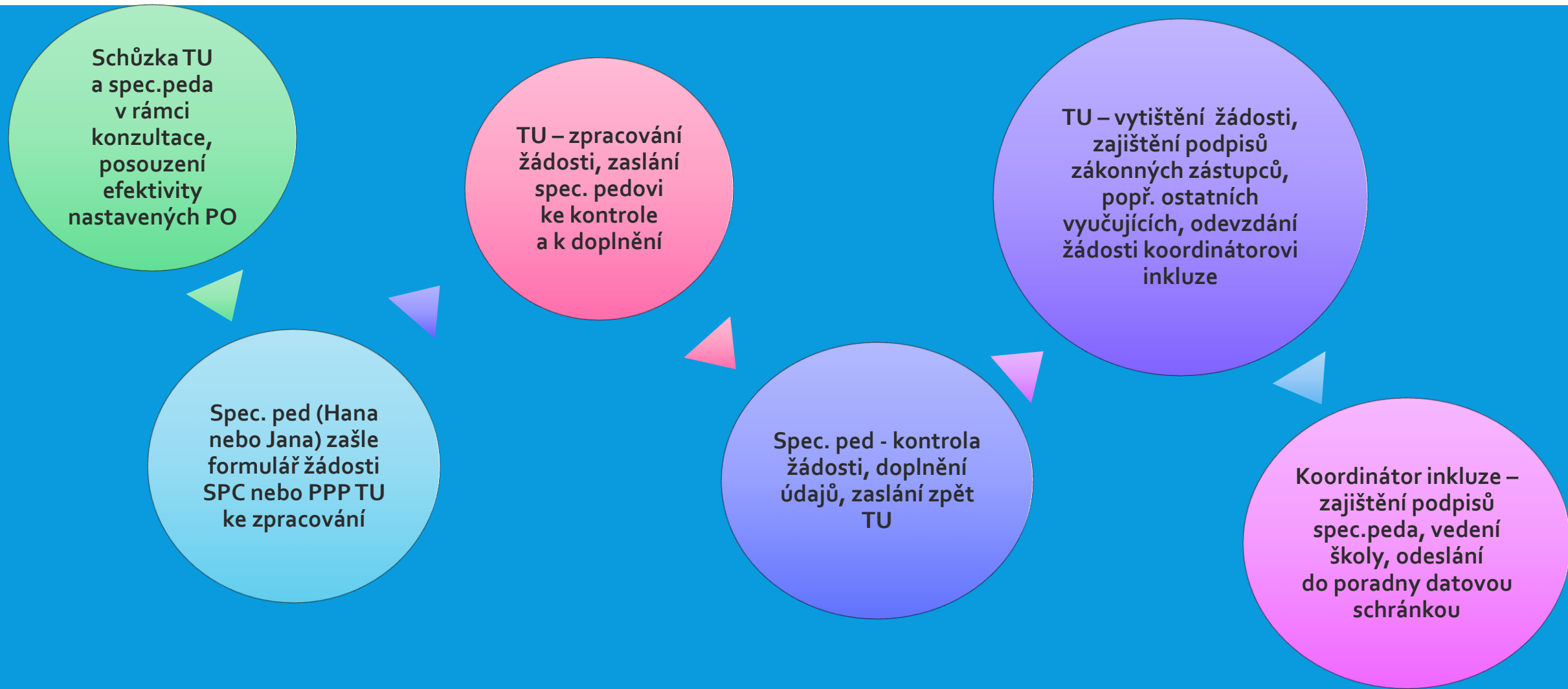
ŽÁDOST O VYŠETŘENÍ V PPP, SPC, SVP

VSTUPNÍ VYŠETŘENÍ

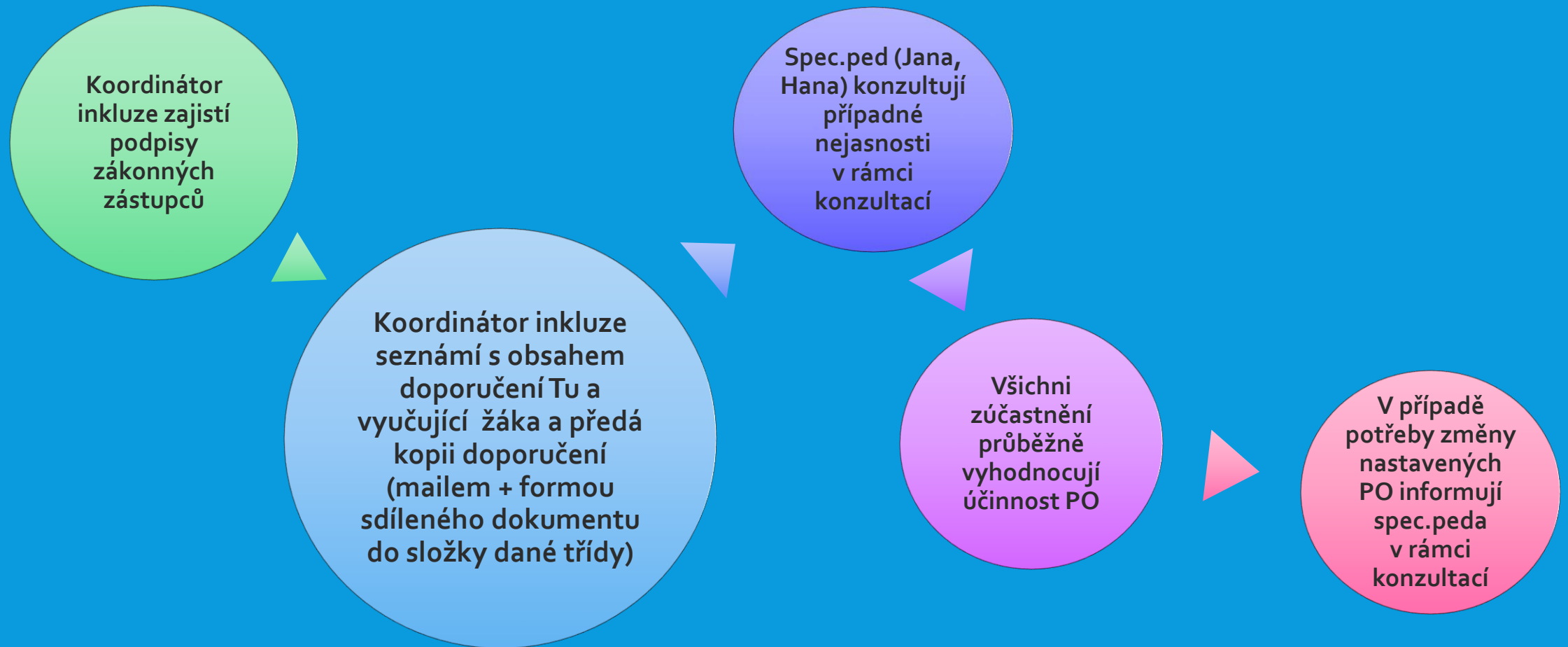


ŽÁDOST O VYŠETŘENÍ V PPP, SPC, SVP

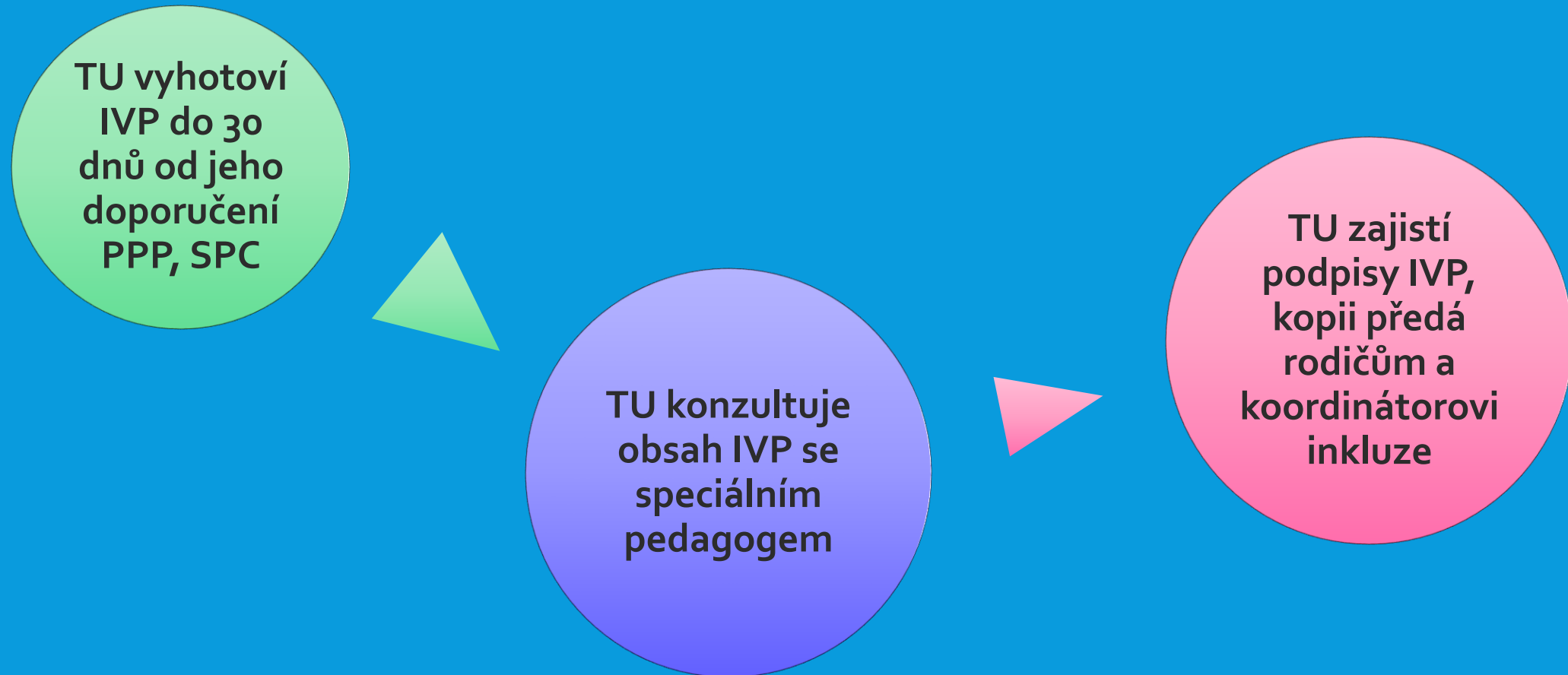
KONTROLNÍ VYŠETŘENÍ



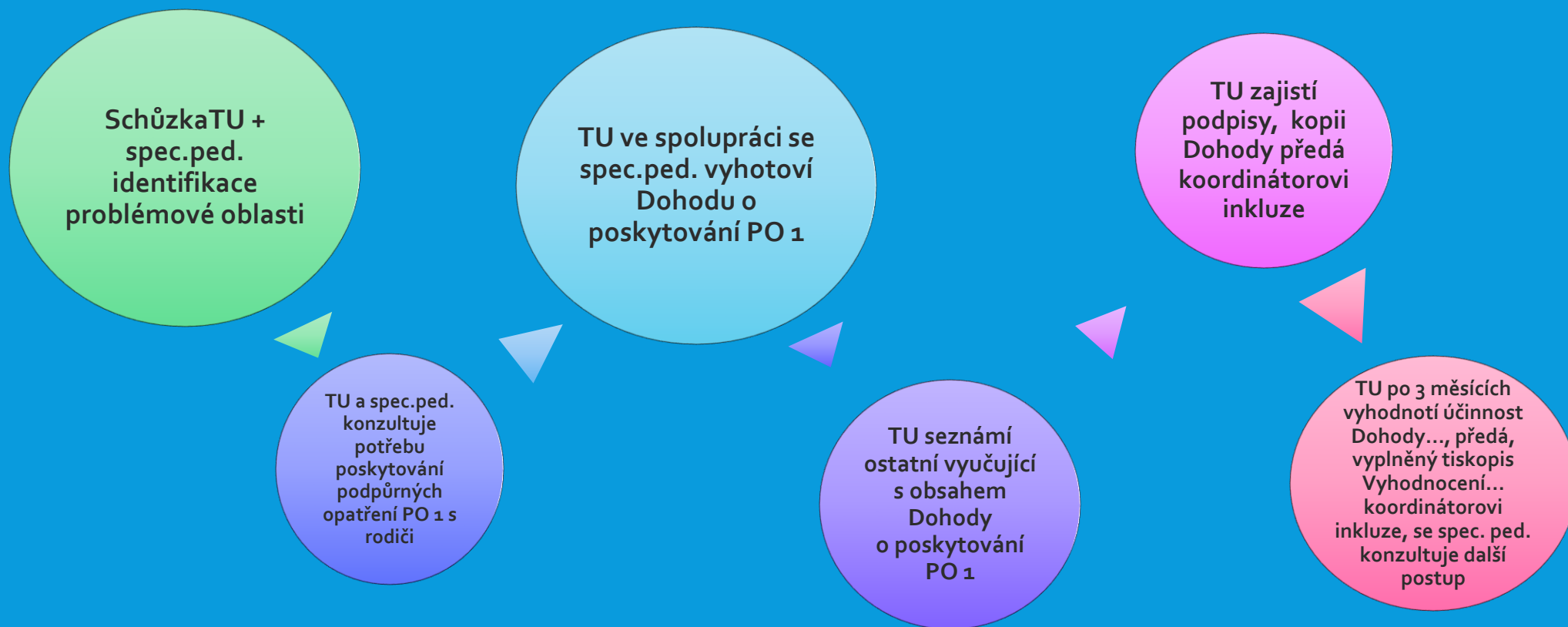
NOVÉ DOPORUČENÍ ŽÁKA SE SPECIÁLNÍMI VZDĚLÁVACÍMI POTŘEBAMI



INDIVIDUÁLNÍ VZDĚLÁVACÍ PLÁN



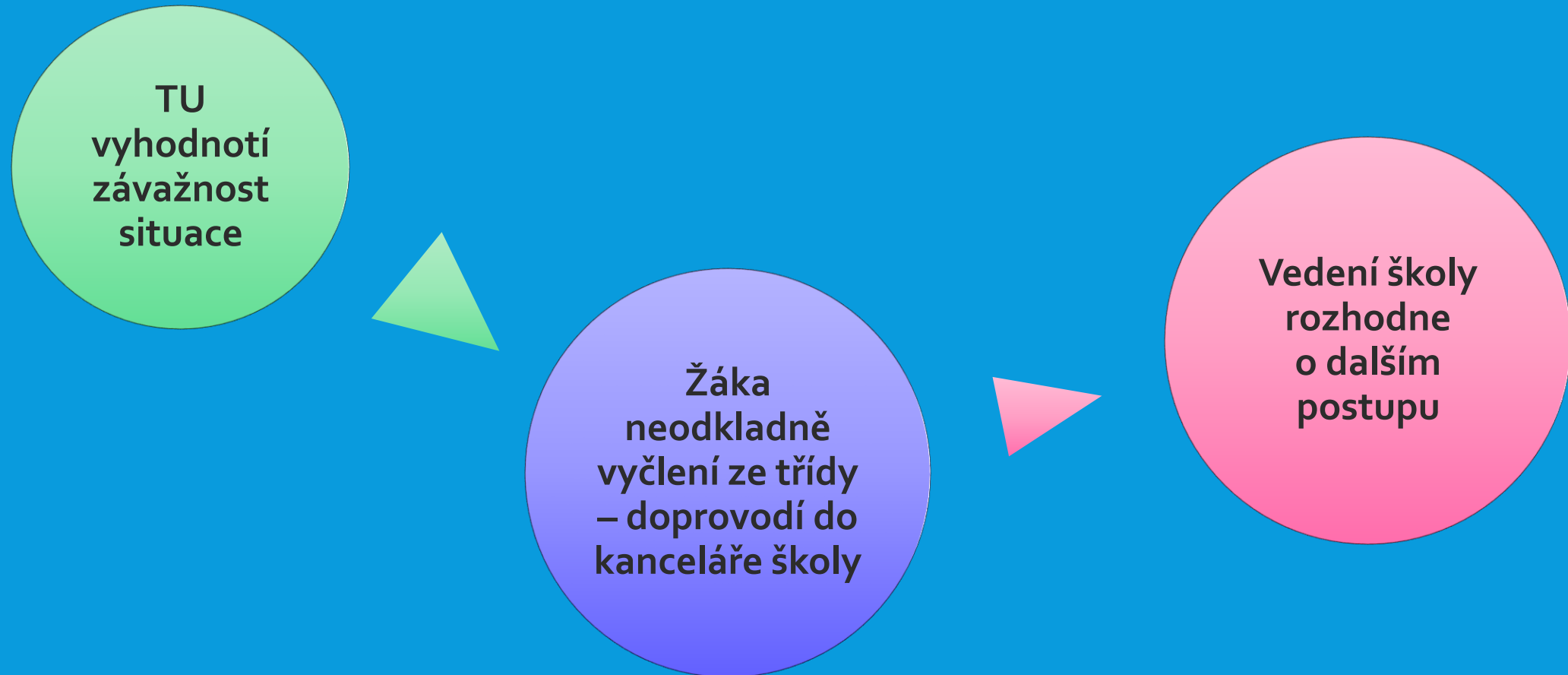
DOHODA O POSKYTOVÁNÍ PO 1



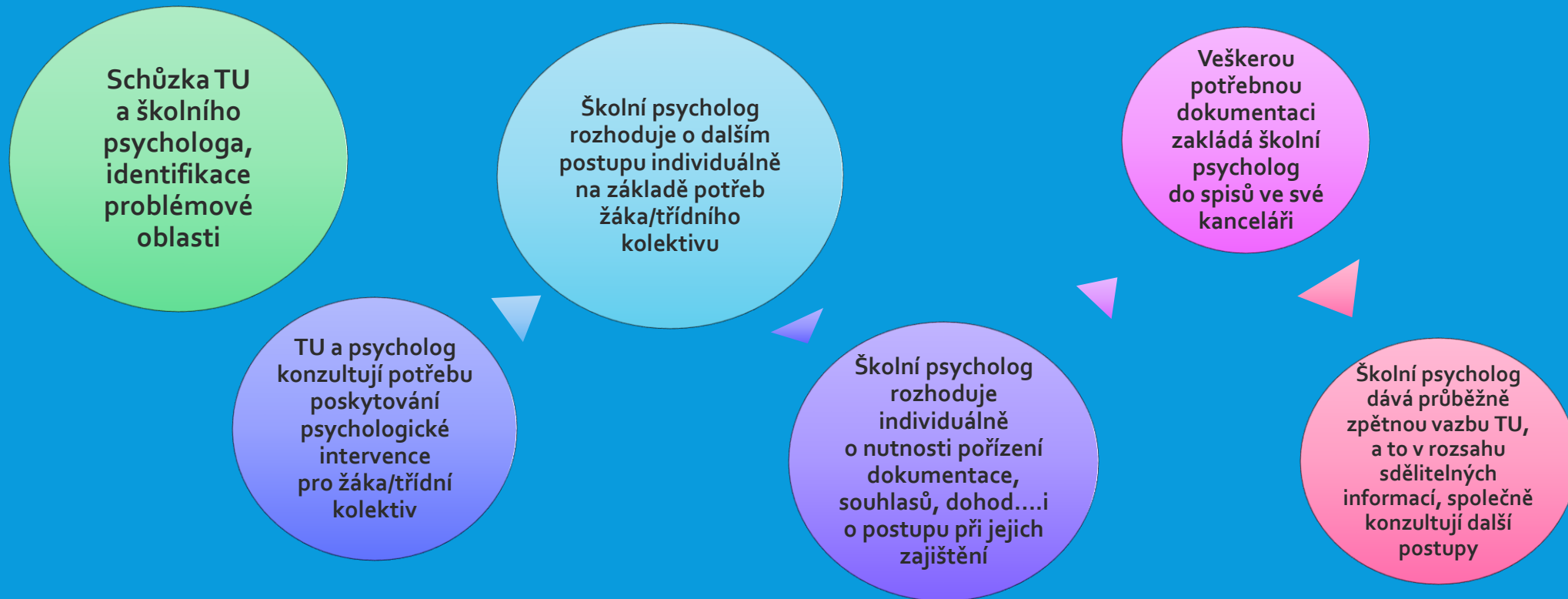
PEDAGOGICKÁ INTERVENCE, DOUČOVÁNÍ



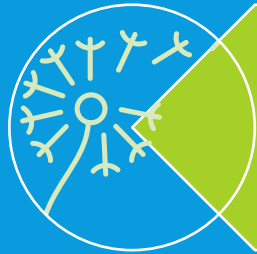
OKAMŽITÁ INTERVENCE U PROBLÉMOVÉHO ŽÁKA



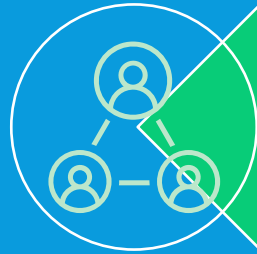
POTŘEBA INTERVENCE ŠKOLNÍHO PSYCHOLOGA



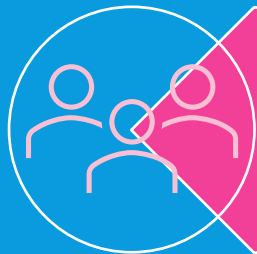
DŮLEŽITÉ INFORMACE TU, VÝCH.PORADCE NEBO KOORDINÁROVI INKLUZE SPEC.PEDOVI



Informace od rodičů - změna bydliště mimo Bruntál, případně změna školy žáka se SVP



Závěry z jednání komisí, OSPOD, případových konferencí apod. týkající se žáka se SVP



Závěry z jednání s neziskovými organizacemi (Help-in, Eurotopia apod.)

Záznam o jednání s žákyní/žákem a zákonným zástupcem žákyně/žáka

Jméno žákyně/žáka: Nar.:

Třída: Datum:

Jednání s žákyní/žákem a jejím/jeho zákonným zástupcem bylo zaměřeno na rizikové chování žákyně/žáka, které svou závažností narušuje proces vzdělávání dané žákyně/daného žáka, případně dalších žáků.

Oblasti nápravy

Žákyně/žák bude usilovat o nápravu níže uvedeného rizikového chování (dané oblasti zaškrtněte, případně doplňte):

Rizikové chování žáka			
nenošení pomůcek		agresivní chování	
neplnění domácích úkolů		šikana	
podvodné jednání		krádež/e	
narušování výuky		ničení majetku školy	
odmítání práce při vyučování		ničení majetku jiných osob v rámci školy	
nerespektování pokynů učitele		užívání návykových látek ve škole a její blízkosti	
nevhodné chování ke spolužákům		poskytování návykových látek ostatním	
nevhodné chování k pracovníkům školy		nošení nevhodných předmětů do školy	
pozdní příchody		jiné:	
záškoláctví		jiné:	
skryté záškoláctví		jiné:	
vulgární chování		jiné:	

Náprava bude uskutečněna za podpory ze strany školy a zákonných zástupců (dané zaškrtněte, případně doplňte):

Podpora ze strany zákonných zástupců		Podpora ze strany školy	
kontrola školních výsledků dítěte		komunikace se žákem	
dohled nad přípravou do školy		komunikace s rodiči	
dohled nad docházkou dítěte do školy		nácvik potřebných dovedností žáka	
dohled nad hygienou		respektování individuálních potřeb žáka	
zajištění potřebných pomůcek do školy		vyhledávání pozitivních výkonů žáka	
komunikace se školou		jiné:	
jiné:		jiné:	
jiné:		jiné:	
jiné:		jiné:	



Specifikace problému (dle potřeby):

Popis výsledku jednání, dohodnutá opatření:

Termín kontrolního setkání:

Podpisy zúčastněných:

Pozice	Jméno	Podpis
žákyně/ žák		
zákonný zástupce žákyně/žáka		
za školu:		



Kontrolní setkání konané dne:

Zhodnocení dosavadního vývoje:

Popis výsledku jednání, další postup:

Termín kontrolního setkání:

Podpisy zúčastněných:

Pozice	Jméno	Podpis
žákyně/ žák		
zákonný zástupce žákyně/žáka		
za školu:		



Kontrolní setkání konané dne:

Zhodnocení dosavadního vývoje:

Popis výsledku jednání, další postup:

Termín kontrolního setkání:

Podpisy zúčastněných:

Pozice	Jméno	Podpis
žákyně/ žák		
zákonný zástupce žákyně/žáka		
za školu:		



Záznam o jednání s žákyní/žákem

Jméno žákyně/žáka: Nar.:

Třída: Datum:

S žákyní/žákem byl veden pohovor ohledně jejího/jeho rizikového chování, které svou závažností narušuje proces vzdělávání dané žákyně/daného žáka, případně dalších žáků.

Oblasti nápravy:

Žákyně/žák bude usilovat o nápravu níže uvedeného rizikového chování (dané oblasti zaškrtněte, případně doplňte)

Rizikové chování žáka			
nenosění pomůcek		agresivní chování	
neplnění domácích úkolů		šikana	
podvodné jednání		krádež/e	
narušování výuky		ničení majetku školy	
odmítání práce při vyučování		ničení majetku jiných osob v rámci školy	
nerespektování pokynů učitele		užívání návykových látek ve škole a její blízkosti	
nevhodné chování ke spolužákům		poskytování návykových látek ostatním	
nevhodné chování k pracovníkům školy		nošení nevhodných předmětů do školy	
pozdní příchody		jiné:	
záškoláctví		jiné:	
skryté záškoláctví		jiné:	
vulgární chování		jiné:	

Specifikace problému (dle potřeby):



Popis výsledku jednání, další postup:

Termín kontrolního setkání:

Podpisy zúčastněných:

Pozice	Jméno	Podpis
žákyně/ žák		
za školu:		



Kontrolní setkání konané dne:

Zhodnocení dosavadního vývoje:

Popis výsledku jednání, další postup:

Termín kontrolního setkání:

Podpisy zúčastněných:

Pozice	Jméno	Podpis
žákyně/ žák		
za školu:		



Záznam o jednání s pedagogickým pracovníkem

Jméno pedagoga: Nar.:

Datum:

Specifikace problému (dle potřeby):

Popis výsledku jednání, dohodnutá opatření:

Termín kontrolního setkání:



Podpisy zúčastněných:

Pozice	Jméno	Podpis
Ředitelka školy		
Zástupkyně ředitelky školy		
Pedagogický pracovník		

Kontrolní setkání konané dne:

Zhodnocení dosavadního vývoje:

Popis výsledku jednání, další postup:

Termín kontrolního setkání:





Škola:

INDIVIDUÁLNÍ VÝCHOVNÝ PROGRAM

Jméno žákyně/žáka: Nar.:

Třída: Datum:

Rizikové chování žákyně/žáka svou závažností narušuje proces vzdělávání dané žákyně/daného žáka, případně dalších žáků.

Vymezení problému:

Za účelem odstranění výše uvedeného rizikového chování se jednotlivé strany domluvily na plnění následujících úkolů a poskytování uvedené podpory.

žákyně/žák	
zákonný zástupce	
škola	



V případě nezlepšení situace bude uplatněno níže uvedené opatření:

**Termín/y setkání průběžného přezkoumání
plnění úkolů:**

**Závěr o plnění Individuálního výchovného
programu bude proveden dne:**

Důležité informace (např. telefonní kontakty, konzultační hodiny,...)

Podpisem se vyslovuje souhlas se stanoveným programem:

Pozice	Jméno	Podpis
žákyně/ žák		
zákonný zástupce žákyně/žáka		
za školu:		



Průběžné přezkoumání plnění Individuálního výchovného programu

Datum:

žákyně/ žák	
zákonný zástupce	
škola	

Podpisy zúčastněných:

Pozice	Jméno	Podpis
žákyně/ žák		
zákonný zástupce žákyně/žáka		
za školu:		



Průběžné přezkoumání plnění Individuálního výchovného programu

Datum:

žákyně/ žák	
zákonný zástupce	
škola	

Podpisy zúčastněných:

Pozice	Jméno	Podpis
žákyně/ žák		
zákonný zástupce žákyně/žáka		
za školu:		



Závěr o plnění Individuálního výchovného programu

Datum:

Závěr o plnění Individuálního výchovného programu byl učiněn

- ve stanoveném termínu
- před stanoveným termínem z důvodu
- po stanoveném termínu z důvodu

K odstranění rizikového chování žákyně/žáka došlo

- ve všech bodech
- z části
- beze změny
-

Navrhovaná opatření

- budou uplatněna
- nebudou uplatněna

Prostor pro případnou specifikaci situace a další doplnění:

Podpisy zúčastněných:

Pozice	Jméno	Podpis
žákyně/ žák		
zákonný zástupce žákyně/žáka		
za školu:		



Dohoda o poskytování podpůrných opatření 1. stupně žákovi

dle vyhlášky č. 27/2016 Sb. Vyhláška o vzdělávání žáků se speciálními vzdělávacími potřebami a žáků nadaných

Jméno žáka:	
Datum narození:	
Bydliště:	
Škola:	Základní škola Bruntál, Školní 2, 792 01 Bruntál
Školní rok:	2023/2024
Třída:	

Charakteristika žáka, popř. jeho obtíží (silné, slabé stránky; popis obtíží; pedagogická, případně speciálně - pedagogická diagnostika s cílem stanovení úprav ve vzdělávání; aktuální zdravotní stav; další okolnosti ovlivňující nastavení podpory):

Hlavní cíle pedagogické intervence (cíle rozvoje žáka):

Navržená opatření pedagogické intervence (Doplňte **konkrétní postupy** v těch kategoriích podpůrných opatření, které uplatňujete.):

- 1. Metody výuky (specifikace úprav metod):**
- 2. Organizace výuky** (úpravy v organizaci výuky ve školní třídě, případně i mimo ni):
- 3. Hodnocení žáka** (vymezení úprav hodnocení, jak hodnotíme, co úpravami hodnocení sledujeme, kritéria):
- 4. Pomůcky** (učebnice, pracovní listy, ICT technika, atd.):
- 5. Požadavky na organizaci práce ostatních učitelů, popř. asistentů:**

Úkoly pro žáka:

Podpůrná opatření v rámci domácí přípravy

(popis úprav domácí přípravy, forma a frekvence komunikace s rodinou):

Podpůrná opatření jiného druhu

Souhlasím s poskytováním podpůrných opatření 1.stupně ANO NE



Podpisy:

	Jméno a příjmení	Podpis
Zákonný zástupce		
Třídní učitel		
Učitelé dalších předmětů		
Vyučující PI		
Pracovník ŠPP		
Žák		

Pedagogická intervence bude školou poskytována po dobu trvání vzdělávacích potíží žáka. Může být ze strany školy ukončena při neomluvené docházce žáka.

Efektivita a úspěšnost stanovených postupů v rámci podpůrného opatření 1. st. bude vyhodnocena po třech měsících a každý třetí následující měsíc, až do doby ukončení vřazení žáka do PO 1.

Datum:

Razítko školy:



**Vyhodnocení naplňování Dohody o poskytování 1.st.PO
za období.....
školní rok 2023/2024**

Jméno a příjmení dítěte	
Datum narození	
Škola	ZŠ Bruntál, Školní 2, 793 44 Bruntál
Třída	

Hodnocení cílů dohody	Žák pokročil: Žák nepokročil: Podařilo se..... Přetrvávají problémy s....
------------------------------	--

Hodnocení využívání podpůrného opatření 1.st.	
Jak účast v PI ovlivnila prospěch žáka	Zaměřit se na konkrétní předmět, ve kterém došlo ke zlepšení, zhoršení nebo je stav neměnný. Docházka žáka do PI.
Pomůcky a učební materiály	Pomůcky a učební materiály, které jste při realizaci PI využívali
Hodnocení spolupráce se zákonnými zástupci žáka	Popis spolupráce – zda se rodiče o výsledky žáka zajímali, plnili zadaná procvičování, připravovali se na další PI, navštěvovali konzultace.
Návrhy na další PO v příštím období/školním roce	Uvést, zda je potřebné pokračování PI v dalším školním roce. V případě neúspěšné intervence a zhoršení prospěchu návrh na vyšetření PPP, SPC.

Role	Jméno a příjmení	Podpis a datum
Třídní učitel		
Asistent pedagoga		
Ostatní vyučující		
Vyučující PI		
Pracovník ŠPP		



Individuální vzdělávací plán

Jméno a příjmení žáka	Jméno a příjmení		
Datum narození	Datum narození		
Bydliště	Adresa bydliště		
Škola	Škola, město, ulice		
Ročník	Ročník	Školní rok	Školní rok

ŠPZ, které vydalo doporučení pro IVP	Zde doplňte název zařízení (případně adresu) , údaje jsou obsaženy v Doporučení (obdrží ho škola od školského poradenského zařízení (ŠPZ), tedy pedagogicko – psychologické poradny nebo speciálně pedagogického centra).
Kontaktní pracovník ŠPZ	Zde doplňte jméno kontaktního pracovníka ŠPZ (je zaznamenáno v Doporučení jako osoba, která Doporučení zpracovala).
Školská poradenská zařízení, poskytovatelé zdravotních služeb a jiné subjekty, které se podílejí na péči o žáka	Zde doplňte školská poradenská zařízení, např. PPP, SPC, zdravotnická zařízení, např. logopedická ambulance, psychiatrická ambulance, rehabilitace.

Rozhodnutí o povolení vzdělávání žáka podle IVP ze dne:	Datum rozhodnutí ředitele/ky školy.
Zdůvodnění:	
Zde doplňte popis vzdělávacích potřeb žáka, které vychází z Doporučení - z bodu I. <i>Závěry vyšetření žáka podstatné pro vzdělávání a pobyt žáka ve škole</i> a z bodu II. <i>Vyhodnocení Plánu pedagogické podpory (PLPP)</i> , např. individuální pracovní tempo, potíže s dodržováním pravidel, kolísání výkonnosti žáka.	

Priority vzdělávání a dalšího rozvoje žáka (cíle IVP):	Zde doplňte priority vzdělávání a dalšího rozvoje žáka, které najdete výše v kolonce zdůvodnění, např. rozvoj komunikačních dovedností, rozvoj schopnosti týmové spolupráce.
---	--

Předměty, jejichž výuka je realizována podle IVP:	Zde uveďte názvy vyučovacích předmětů, jejichž názvy jsou v souladu se školním vzdělávacím programem.
--	---

Podpůrná opatření (specifikace stupňů podpůrných opatření)	
Metody výuky (pedagogické postupy)	Zde uveďte konkrétní metody výuky, které použijete pro naplnění cílů IVP, např. používání názornosti, hraní rolí, využívání manipulativních činností, práce s chybou.
Úpravy obsahu vzdělávání	Zde uveďte, do jaké míry a jak bude upraven obsah vzdělávání v dílčích oblastech v závislosti na bodu III. Doporučení <i>Úpravy obsahu vzdělávání</i> , např. náhrada vzdělávacího obsahu Cizího jazyka za vzdělávací obsah Českého jazyka a literatury.
Úprava očekávaných výstupů vzdělávání	Zde popište, k jakým očekávaným výstupům (OV) ŠVP bude vzdělávání žáka směřováno, které OV budou upraveny v závislosti na bodu III. Doporučení <i>Úprava očekávaných výstupů vzdělávání</i> . (Podrobný popis pro jednotlivé vyučovací předměty viz níže, poslední tabulka IVP).

Osoby zodpovědné za vzdělávání a odbornou péči o žáka		Jméno a příjmení	Podpis
Třídní učitel		Jméno a příjmení třídní učitelky/ třídního učitele	
Vyučující	Vyučovací předmět		
	Název	Jméno a příjmení vyučujícího	
	Název	Jméno a příjmení vyučujícího	
	Název	Jméno a příjmení vyučujícího	
	Název	Jméno a příjmení vyučujícího	
	Název	Jméno a příjmení vyučujícího	
	Název	Jméno a příjmení vyučujícího	
	Název	Jméno a příjmení vyučujícího	
Školní poradenský pracovník		Jméno a příjmení ŠPP	
Zákonný zástupce žáka		Jméno a příjmení zákonného zástupce žáka	
Žák		Jméno a příjmení žáka	

Poučení: Pokud zákonný zástupce nebo zletilý žák neposkytne informovaný souhlas s vypracovaným individuálním vzdělávacím plánem, tak toto podpůrné opatření škola neposkytuje.

Závěry vyhodnocení vzdělávání podle individuálního vzdělávacího plánu	Jméno a příjmení pracovníka školského poradenského zařízení	Podpis

Vyhodnocení naplňování IVP za školní rok 2023/2024

Jméno a příjmení dítěte			
Datum narození			
Bydliště			
Škola			
Třída, ročník, rok školní docházky		Školní rok	
Vzdělávací program			

Poslední vyšetření proběhlo dne			
Návrh poskytování podpůrných opatření	Od		do
Poskytování podpůrných opatření bylo / bude zahájeno od			

Hodnocení priorit vzdělávání a dalšího rozvoje žáka (cíle IVP)	Žák pokročil / mírně pokročil / nepokročil: <i>vypsat podle stanovených cílů</i>
--	--

Předměty, jejichž výuka je realizována podle IVP	
--	--

Hodnocení využívání podpůrných opatření (zda byla PO využívána, zda byla efektivní)	
Metody výuky (pedagogické postupy)	Metody výuky (pedagogické postupy) stanovené v IVP odpovídají / odpovídají pouze částečně / neodpovídají speciálním vzdělávacím potřebám žáka a byly / nebyly pro žáka efektivní <i>(Uveďte, prosím, efektivní metody výuky)</i>
Úprava očekávaných výstupů vzdělávání	<i>Vyplnit pouze u žáků s minimálními výstupy</i>
Organizace výuky	Organizace výuky stanovená v IVP odpovídá / odpovídá pouze částečně / neodpovídá speciálním vzdělávacím potřebám žáka a je / není pro žáka efektivní <i>(Organizaci výuky, která byla efektivní, prosím, vypište)</i>
Způsob zadávání a plnění úkolů	Způsob zadávání a plnění úkolů uvedený v IVP odpovídá / odpovídá pouze částečně / neodpovídá speciálním vzdělávacím potřebám žáka a je / není pro žáka efektivní <i>(Způsoby zadávání a plnění úkolů, které byly efektivní, prosím, vypište)</i>
Způsob ověřování vědomostí a dovedností	Způsob ověřování vědomostí a dovedností stanovený v IVP odpovídá / odpovídá pouze částečně / neodpovídá speciálním vzdělávacím potřebám žáka a je / není pro žáka efektivní

	<i>(Způsoby ověřování vědomostí a dovedností, které byly efektivní, prosím, vypište)</i>
Hodnocení žáka	Způsob hodnocení žáka stanovený v IVP odpovídá / odpovídá pouze částečně / neodpovídá speciálním vzdělávacím potřebám žáka a je / není pro žáka efektivní <i>(Hodnocení, které bylo efektivní, prosím, vypište)</i>
Pomůcky a učební materiály	Využívané pomůcky a učební materiály stanovené v IVP odpovídají / odpovídají pouze částečně / neodpovídají speciálním vzdělávacím potřebám žáka a jsou pro výuku žáka efektivní <i>(Pomůcky, které byly efektivní, prosím, vypište)</i>
Podpůrná opatření jiného druhu	Podpůrná opatření jiného druhu stanovená v IVP odpovídají / odpovídají pouze částečně / neodpovídají speciálním vzdělávacím potřebám žáka a jsou / nejsou pro žáka efektivní <i>(Podpůrná opatření jiného druhu, která byla efektivní, prosím, vypište)</i>
Hodnocení personálního zajištění průběhu vzdělávání (asistent pedagoga, další pedagogický pracovník)	Žák pracuje ve škole s podporou: asistenta pedagoga (Prosím, doplňte úvazek) asistenta pedagoga sdíleného dalšího pedagogického pracovníka speciálního pedagoga pedagoga s rozšířenou kompetencí pro speciální pedagogiku osobního asistenta zdravotnického pracovníka Toto personální zajištění odpovídá / odpovídá pouze částečně / neodpovídá speciálním vzdělávacím potřebám žáka a je / není pro žáka efektivní
Hodnocení spolupráce s dalšími subjekty, které se podílejí na vzdělávání žáka	Spolupráci s odbornými lékaři žáka hodnotí škola jako přínosnou / nepřínosnou <i>(Uvedte, prosím, konkrétně)</i> Spolupráci s dalšími subjekty podílejícími se na vzdělávání žáka: se školní družinou se školním klubem se střediskem volného času s domovem dětí a mládeže s nestátními neziskovými organizacemi – nácviky sociálních dovedností se základní uměleckou školou <i>(Uvedte případně další subjekty)</i> hodnotí škola jako přínosnou / jako nepřínosnou
Hodnocení spolupráce se zákonnými zástupci žáka	Spolupráce se zákonnými zástupci žáka je na výborné / dobré / dostatečné / nedostatečné úrovni. Případné problémy prosím popište.
Hodnocení dohody mezi žákem a vyučujícím	Dohoda nebyla uzavřena Dohoda byla uzavřena a je / není efektivní
Hodnocení realizace PO v jednotlivých vzdělávacích oblastech	Žák splnil úkoly stanovené v IVP ve vyučovacích předmětech <i>(Prosím uveďte vyučovací předměty a stručně popište):</i>

	<p>Žák splnil pouze částečně úkoly stanovené v IVP ve vyučovacích předmětech (Prosím uveďte vzdělávací oblasti a stručně popište):</p> <p>Žák nesplnil úkoly stanovené v IVP ve vyučovacích předmětech (Prosím uveďte vzdělávací oblasti a stručně popište):</p>
--	--

Ve školním roce 2023/2024 bude/nebude žák pokračovat v základním vzdělávání v ZŠ Bruntál, Školní 2

Datum:

.....
.....třídní učitel/ka

SOUHLAS S POSKYTOVÁNÍM PORADENSKÝCH SLUŽEB ŠKOLNÍHO PORADENSKÉHO PRACOVÍŠTĚ V ZÁKLADNÍ ŠKOLE BRUNTÁL, ŠKOLNÍ 723/2, 792 01 BRUNTÁL

Na základě vyhlášky č. 72/2005 Sb. je ředitelkou školy zabezpečeno poskytování poradenských služeb ve škole **školním poradenským pracovištěm**, ve kterém působí výchovný poradce, školní metodik prevence, školní psycholog a školní speciální pedagogové.

Ve škole jsou zajišťovány poradenské služby v rozsahu odpovídajícím počtu a vzdělávacím potřebám žáků školy zaměřené zejména na:

- poskytování podpůrných opatření pro žáky se speciálními vzdělávacími potřebami, sledování a vyhodnocování účinnosti zvolených podpůrných opatření,
- prevenci školní neúspěšnosti,
- kariérové poradenství spojující vzdělávací, informační a poradenskou podporu k vhodné volbě vzdělávací cesty a pozdějšímu profesnímu uplatnění,
- podporu vzdělávání a sociálního začleňování žáků z odlišného kulturního prostředí a s odlišnými životními podmínkami,
- podporu vzdělávání žáků nadaných a mimořádně nadaných,
- průběžnou a dlouhodobou péči o žáky s výchovnými či vzdělávacími obtížemi,
- včasnou intervenci při aktuálních problémech u jednotlivých žáků a třídních kolektivů,
- předcházení všem formám rizikového chování včetně různých forem šikany a diskriminace,
- spolupráci a komunikaci mezi školou a zákonnými zástupci,
- spolupráci školy při poskytování poradenských služeb se školskými poradenskými zařízeními.

Konkrétní činnosti jednotlivých členů školního poradenského pracoviště jsou vymezeny v příloze č. 3 k vyhlášce č. 72/2005 Sb. Jedná se o komplexní službu žákům, jejich zákonným zástupcům a pedagogům.

Byl/a jsem informován/a o činnosti školního poradenského pracoviště v ZŠ Bruntál, Školní 723/2, 792 01 Bruntál a SOUHLASÍM s tím, aby mému dítěti byly PO DOBU DOCHÁZKY DO ZÁKLADNÍ ŠKOLY v případě potřeby poskytovány poradenské služby v rozsahu stanoveném vyhláškou č. 72/2005 Sb. Seznámil/a jsem se s rozsahem činností, které může školní poradenské pracoviště dítěti poskytovat.

Jméno žáka:

Datum narození:

Datum: **Podpis zákonného zástupce:**



	UČ	AP	Oba	UČ	AP	Oba	UČ	AP	Oba	UČ	AP	Oba	UČ	AP	Oba
Poznámky:	*Obsahem deníku jsou denní záznamy – probíraná látka, míra asistence, činnosti AP, popř. co se podařilo/nepodařilo a body k řešení.														
Vaše poznámky:															
Podpis:	Podpis UČ/AP:														